

۱ - با توجه به رابطه بین قیمت و مقدار عرضه و قیمت و مقدار تقاضا، به ترتیب از راست به چپ  $x$  و  $y$  بیانگر کدام مفاهیم  $M$  و  $N$  برابر کدام مقادیر می باشند؟

قیمت	۱۰۰۰	۳۰۰۰	۵۰۰۰	۷۰۰۰	۱۰۰۰۰
$x$	$M$	۷	۱۲	۱۷	۲۰
$y$	۱۸	۱۵	۱۲	$N$	۳

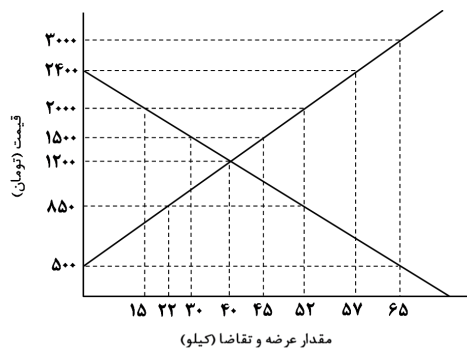
۴ تقاضا- عرضه- ۶- ۱۴

۳ تقاضا- عرضه- ۴- ۸

۲ عرضه- تقاضا- ۴- ۸

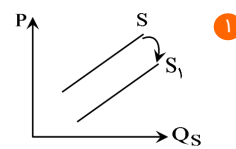
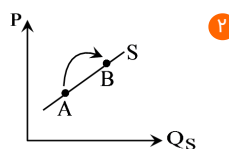
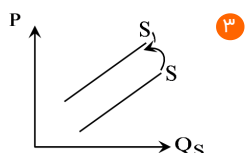
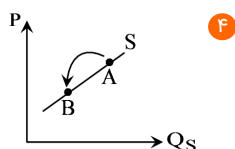
۱ عرضه- تقاضا- ۶- ۱۴

۲ - نمودار زیر مربوط به عرضه و تقاضای یک کالای فرضی می باشد. بر این اساس، کدام گزینه پاسخ درست پرسش های زیر را به ترتیب در خود جای داده است؟



- درآمد تولیدکنندگان در قیمت ۲۰۰۰ تومان، حداکثر چقدر خواهد بود؟
  - کدام عدد مربوط به بیشترین پرداختی مصرف کننده نیست؟
  - در کدام قیمت، تولیدکنندگان می توانند تمام محصولات عرضه شده خود را به فروش برسانند؟
  - تفاوت میزان عرضه در قیمت ۳۰۰۰ تومان، با مقدار تعادلی چقدر است؟
- ۱ ۱۰۴۰۰۰ تومان - ۴۸ هزار تومان - قیمت ۱۲۰۰ - ۶۵ کیلو
  - ۲ ۳۰.۰۰۰ تومان - ۴۶ هزار تومان - قیمت ۱۲۰۰ و قیمت های کمتر از آن - ۲۵ کیلو
  - ۳ ۳۰.۰۰۰ تومان - ۴۸ هزار تومان - در قیمت تعادلی - ۴۰ کیلو
  - ۴ ۱۰۴۰۰۰ تومان - ۴۶ هزار تومان - در قیمت تعادلی و قیمت های کمتر از آن - ۲۵ کیلو

۳ - تأثیر ابداعات و اختراعات بر مقدار عرضه در کدام منحنی به درستی نشان داده شده است؟



۴ - کدام یک از عبارات زیر صحیح می باشند؟

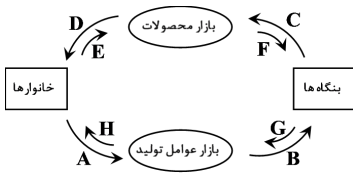
- الف) مبادلات در بازار به معنای اقتصادی، لزوماً حضوری و حقیقی است.
- ب) در اقتصاد، «بنگاه» همان چیزی است که مردم آن را با نام کسب و کار می شناسند.
- ج) به مجموعه خریداران و فروشندگان هر چیزی در هر جایی «بازار» گفته می شود.
- د) قانون «تقاضا» بیان می کند که مقدار تقاضا از یک کالا، با درآمد خریدار، رابطه مستقیم دارد.
- ه) خریداران در بازار محصولات، بنگاه هایی هستند که تقاضاکننده کالا و خدمات اند.

۴ «ج» - «د» - «ه»

۳ «ج» - «ه»

۲ «ب» - «ج»

۱ «الف» - «ب» - «د»



الف) صاحبان و عرضه کنندگان عوامل تولید کدام گروه هستند؟

ب) به ترتیب مسیرهای A, G, C, F و چه عناوینی دارند؟

ج) در کدام مسیر درآمد خانوارها در عرصه اقتصاد مشخص شده است؟

- |               |  |
|---------------|--|
| الف) خانوارها | ب) عوامل تولید- بهای عوامل تولید- کالا و خدمات تولیدی- درآمد بنگاه‌ها- بهای کالا و خدمات |
| ج) مسیر H     |  |
| الف) بنگاه‌ها | ب) بهای کالا و خدمات- کالاهای واسطه‌ای- کالا و خدمات- قیمت عوامل تولید- عوامل تولید      |
| ج) مسیر G     |  |
| الف) بنگاه‌ها | ب) عوامل تولید- بهای عوامل تولید- کالا و خدمات تولیدی- درآمد بنگاه‌ها- بهای کالا و خدمات |
| ج) مسیر H     |  |
| الف) خانوارها | ب) بهای کالا و خدمات- کالاهای واسطه‌ای- کالا و خدمات- قیمت عوامل تولید- عوامل تولید      |
| ج) مسیر G     |  |

۶ - چند مورد از عبارات زیر نادرست است؟

- الف) فروش آثار هنری در بازارهای حراجی به ویژه مناقصه ها صورت می پذیرد؛ درحالی که بازار محصولاتی چون تلویزیون رقابتی است.  
ب) هدف اصلی دولت از گرفتن مالیات، کاهش فعالیت های نامناسب است که می تواند موجب صدمه به شهروندان و افزایش هزینه های جاری کشور گردد.  
ج) افزایش قیمت نان لواش منجر به کاهش تقاضای آن می شود که این امر می تواند منجر به افزایش تقاضای نان سنگک حتی در صورت ثبات قیمت شود.  
د) برنامه دولت برای انجام خدمات خود یعنی تولید و عرضه تمامی محصولات مورد نیاز جامعه در یک سند یک ساله به اسم «بودجه» ارائه می شود.  
ه) یکی از وظایف اقتصادی دولت، تأمین کالاهای عمومی است که نمونه بارز آن، تدارک ارتش برای آن کشور است که همگان به آن نیازمندند.

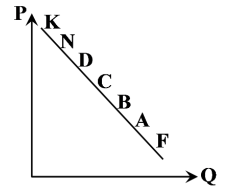
۴ ۳ مورد

۳ ۲ مورد

۲ ۴ مورد

۱ همه موارد

۷ - با توجه به نمودار ..... ، به ترتیب، علت حرکت در روی منحنی از نقطه B به A و D و به N کدام است؟



۲ منحنی: تقاضا- قیمت- افزایش قیمت- کاهش قیمت

۱ منحنی: عرضه- قیمت- افزایش عرضه- کاهش تقاضا

۴ منحنی: عرضه- قیمت- افزایش تقاضا- کاهش قیمت

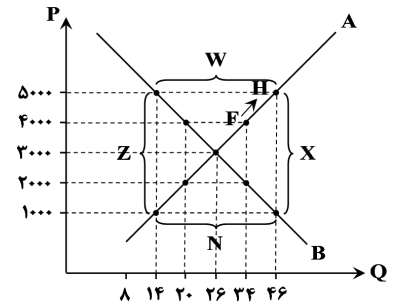
۳ منحنی: تقاضا- قیمت- کاهش قیمت- افزایش قیمت

۸ - در مورد حرکت روی منحنی عرضه و تقاضا و جابجایی این منحنی ها، کدام گزینه درست است؟

- ۱ تغییر قیمت باعث حرکت روی منحنی عرضه و جابجایی منحنی تقاضا می شود.
- ۲ عواملی غیر از قیمت کالا موجب جابجایی منحنی های عرضه و تقاضا می شوند.
- ۳ قیمت، مهم ترین عامل جابه جای منحنی های عرضه و تقاضا است.
- ۴ تغییر قیمت باعث حرکت روی منحنی تقاضا و جابجایی منحنی عرضه می شود.



۹ - با توجه به نمودار تعادلی روبه رو به سؤالات زیر پاسخ دهید.



- الف) حروف A و B به ترتیب بیانگر چه مفاهیمی هستند؟  
 ب) مازاد یا کمبود تقاضا در قیمت ۵۰۰۰ چند واحد است؟  
 ج) مازاد یا کمبود عرضه نسبت به تعادل در قیمت ۲۰۰۰ چند واحد است؟  
 د) هزینه های خانوار در قیمت ۴۰۰۰ را به دست آورید.  
 ه) در کدام محدوده، بازار با کمبود تقاضا مواجه می شود؟  
 و) علت جابه جایی نقطه F به H چه می باشد؟

- ۱ الف) تقاضا- عرضه      ب) ۳۲ واحد مازاد تقاضا  
 ج) ۱۴ واحد کمبود عرضه نسبت به تعادل      د) ۱۳۶.۰۰۰  
 ه) N      و) با افزایش مقدار عرضه، قیمت افزایش یافته است.
- ۲ الف) عرضه- تقاضا      ب) ۳۲ واحد کمبود تقاضا  
 ج) ۶ واحد کمبود عرضه نسبت به تعادل      د) ۸۰.۰۰۰  
 ه) W      و) با افزایش قیمت، مقدار عرضه افزایش یافته است.
- ۳ الف) عرضه- تقاضا      ب) ۳۲ واحد مازاد تقاضا  
 ج) ۱۴ واحد کمبود عرضه نسبت به تعادل      د) ۱۳۶.۰۰۰  
 ه) W      و) با افزایش مقدار تقاضا، قیمت افزایش یافته است.
- ۴ الف) تقاضا- عرضه      ب) ۳۲ واحد کمبود تقاضا  
 ج) ۶ واحد کمبود عرضه نسبت به تعادل      د) ۸۰.۰۰۰  
 ه) N      و) با افزایش قیمت، مقدار تقاضا افزایش یافته است.

۱۰ - چند مورد از عبارت های زیر نادرست است؟

- یک کسب و کار نمی تواند هر سطح تولید را که با نقطه ای بر روی مرز امکانات تولید نشان داده شده است، انتخاب کند
- در یک واحد تولیدی، ده درصد کارگران خط تولید کالای A
- در حال حاضر بیکارند و این امر تأثیری بر جابه جایی منحنی مرز امکانات تولید نمی گذارد.
- یکی از عوامل مؤثر بر تقاضای کالا، انتظار قیمت ها در آینده است؛ به طوری که در صورت انتظار افزایش قیمت یک کالا در آینده، تقاضای آن افزایش می یابد.
- اگر قیمت کالای «الف» کاهش یابد، مقدار تقاضای کالای جایگزین آن افزایش می یابد.
- با افزایش قیمت چای، تقاضا برای قند کاهش می یابد و منحنی آن به سمت چپ منتقل می شود.

۴ چهار مورد

۳ سه مورد

۲ دو مورد

۱ یک مورد

۱۱ - درست (د) یا نادرست (ن) بودن موارد زیر در کدام گزینه آمده است؟

- الف) خرید های دولتی عمدتاً به صورت مناقصه صورت می گیرد.
- ب) انحصار در هر شرایطی برای مصرف کننده مضر و زیان ده می باشد.
- ج) در بازار انحصاری خرید، فروشنده قیمت پذیر و خریدار قیمت گذار است.
- د) عاملی که بین مقدار عرضه و تقاضا هماهنگی ایجاد می کند، سابقه مصرف کننده است.
- ه) تغییر قیمت یک کالا، بر میزان تقاضای کالای مکمل آن نیز تأثیرگذار است.

۴ «ن»-«د»-«ن»-«ن»-«ن»

۳ «د»-«ن»-«د»-«د»-«ن»

۲ «د»-«ن»-«د»-«ن»-«د»

۱ «د»-«ن»-«ن»-«ن»-«د»

۱۲ - کدام مورد، تفسیر اقتصاددانان نسبت به دو گزاره زیر است؟

- با آنکه درآمد مصرف کنندگان تغییر نکرده است، با افزایش قیمت، تقاضا برای آن افزایش می یابد.
- با آنکه قیمت نان ثابت است ولی با افزایش درآمد، نان کمتری می خرند.
- ۱ قانون تقاضا برای کلیه کالاها یکسان است به شرط اینکه فقط قیمت یک کالا تغییر کند و سایر عوامل ثابت باشد.
- ۲ پیش بینی قیمت آینده و تغییر سلیقه مصرف کننده برای کالاهای مکمل و جانشین اثر یکسانی دارد.
- ۳ پیش بینی قیمت کالا در آینده و ویژگی کالای پست، دو رفتار مغایر با قانون تقاضا را توجیه می کند.
- ۴ افزایش درآمد مصرف کننده، رفتار مغایر با قانون تقاضا را توضیح می دهد.

۱۳ - با توجه به رابطه ای که بین قیمت و تعداد تقاضای کالای مکمل و جانشین وجود دارد. کدام مورد درست نیست؟

- ۱ افزایش قیمت برنج باعث افزایش تقاضای ماکارونی می شود.
- ۲ با کاهش قیمت خمیردندان، مقدار تقاضای مسواک افزایش می یابد.
- ۳ با کاهش قیمت بلیت هواپیما، قیمت بلیت قطار افزایش می یابد.
- ۴ با کاهش قیمت بنزین، تقاضای خرید خودرو افزایش می یابد.

۱۴ - هر کدام از اقدامات زیر، چه تغییری در «نقاط یا منحنی تقاضا» ایجاد خواهد کرد؟

الف) درآمد خانواده‌ی علایی نسبت به ماه قبل، به دلیل اضافه کاری آقای علایی افزایش یافته است.

ب) با توجه به فرا رسیدن فصل پاییز، سلیقه‌ی مشتریان به میوه‌هایی مثل لیموشیرین و پرتقال تغییر کرده است.

ج) قیمت گوشت قرمز از کیلویی ۱۷۰ تومان به ۲۰۰ تومان، افزایش پیدا کرده است.

۱ الف) منحنی تقاضا، به سمت راست و بالا خواهد رفت. ب) منحنی تقاضا، به سمت بالا و راست خواهد رفت.

ج) منحنی تقاضا، به سمت چپ و پایین خواهد رفت.

۲ الف) میزان (نقطه) تقاضا، به سمت چپ و بالا خواهد رفت. ب) میزان (نقطه) تقاضا، به سمت چپ و بالا خواهد رفت.

ج) میزان (نقطه) تقاضا، به سمت پایین و راست خواهد رفت.

۳ الف) منحنی تقاضا، به سمت راست و بالا خواهد رفت. ب) منحنی تقاضا، به سمت بالا و راست خواهد رفت.

ج) میزان (نقطه) تقاضا، به سمت چپ و بالا خواهد رفت.

۴ الف) میزان (نقطه) تقاضا، به سمت چپ و بالا خواهد رفت. ب) منحنی تقاضا، به سمت بالا و راست خواهد رفت.

ج) میزان (نقطه) تقاضا، به سمت چپ و بالا خواهد رفت.

۱۵ - کدام گزینه پاسخ درست و کامل پرسش های زیر است؟

الف) در رابطه با قانون تقاضا و نمودار آن، کدام مورد صحیح است؟

ب) وقتی می گوئیم: «با افزایش درآمد مقدار خرید ما در مورد کالایی کاهش می یابد درحالی که قیمت کالا ثابت است.» این مطلب با کدام مورد هماهنگ است؟

- ۱ الف) معمولاً بین تقاضا و قیمت رابطه ای معکوس وجود دارد و شیب نمودار تقاضا نزولی می باشد.  
ب) درآمد بر میزان تقاضای کالاهای پست تأثیر معکوس دارد.
- ۲ الف) معمولاً بین تقاضا و قیمت رابطه ای معکوس وجود دارد و شیب نمودار تقاضا نزولی می باشد.  
ب) درآمد بر میزان تقاضای کالاهای مکمل تأثیر معکوس دارد.
- ۳ الف) با وصل کردن نقاط تقاضا به هم بر روی نمودار، خط رو به پایینی شکل می گیرد که با حرف D نمایش داده می شود.  
ب) درآمد بر میزان تقاضای کالاهای مکمل تأثیر معکوس دارد.
- ۴ الف) معمولاً بین قیمت و تقاضا رابطه ای مستقیم وجود دارد و شیب نمودار تقاضا صعودی می باشد.  
ب) درآمد بر میزان تقاضای کالاهای پست تأثیر معکوس دارد.